

コープでつくる私の暮らし

スパイラル

「スパイラル」は波紋・風を表現し、自然や世界とともに成長する「進化の軌跡」・「求心と拡大」の願いが込められています。

- 発見・くらしのいいもの...20ページ
歯ブラシレビュー
- らいふジャーナル...18ページ
「エシカル」って知ってますか？
- ぱくぱくパーティを
開催しよう！...12ページ
- 食の知恵袋...10ページ
話題のスムージーで
カンタン栄養補給



コープしがは、環境マネジメントシステム ISO 14001の認証を取得しています。



酪農家の心を届ける産直牛乳

つくる人*食べる人...3ページ

私が選んだ
マイコープ...6ページ
環境について
考えたエコ商品
使っていますか？

June 2013 No.265

発行責任者/理事長 西山 美
発行/2013.5.20

生活協同組合コープしが
〒520-2351 滋賀県野洲市富波甲972

TEL (077) 586-4839 FAX (077) 586-4840



つまようじ法ブラッシングで 毎日歯周病対策!

いまや30歳以上の80%以上が歯ぐきの病気だと言われています。口臭や歯茎の色など、気になっている人も多いのでは? 今回は歯周病予防におすすめの歯ブラシをご紹介します。

歯周病は自分で予防できます。

歯周病は、磨き残して蓄積された歯垢(プラーク)や歯石の中の糸状菌によって引き起こされる炎症です。歯周病は歯ぐきだけでなく、歯を支える骨まで弱らせ、歯を抜く原因の第一位になっています。歯茎の抵抗力が弱まると進行する病気なので、歯周病原菌に負けない強い歯肉(歯ぐき)をつくるのが大切です。歯と歯の間を磨く「つまようじ法」で、歯ぐきをマッサージして鍛えましょう!

【歯を抜く原因】



こんな人におすすめ!

- 歯周病が気になる
- 口臭が気になる
- 歯ぐきの出血が気になる など

注目! 2列V型毛だから、 歯ブラシと歯間ブラシの1本2役

★つまようじ法のみがき方★



これを...
★夜寝る前に★フッ素入り歯磨き剤で「ながら磨き」するのがポイントです。テレビを見ながら、お風呂に入りながら、一日一回はすみずみまで磨き、キレイな状態で就寝する習慣に変えるところから始めましょう。

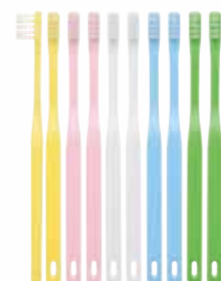
つまようじ法の効果



〈初診の状態〉 〈ブラッシング1か月後〉

上の写真は症例のひとつですが「つまようじ法」を習慣にすることで、「歯ぐきが引き締まった」「出血や膿がなくなった」「歯ぐきの色が健康的(健康的なピンク色)になった」「口臭がなくなりスッキリした」「歯ぐきの腫れが改善した」などの声が届いています!

今回(6月1回)の「くらしのパートナー」でご案内の予定です。



歯ブラシ V-7

写真提供/岡山大学歯学部予防歯科学分野

つくる人
食べる人

酪農家の心を届ける 産直牛乳



今回は、毎朝の食卓に欠かせない大山乳業の産直牛乳。おいしい牛乳をつくるこだわりや、生協とのつながりについて聞きました。



大山乳業の酪農家・山下さんご家族。左から長男・大介さん、妻・敏子さん、正太さん。大介さんの妻・妙子さんは、子育て中のため、一時休業中です。

**「大山乳業」は
どんな組織？**

生協のオリジナルクリスマスケーキや生乳ソフトヨーグルト、大山バター。そして、なんといっても「生協牛乳120」でおなじみの大山乳業農業協同組合（以下大山乳業）は、鳥取県琴浦町にあります。酪農家が出資して構成員となっている農業協同組合で、酪農を専門とする農協は、全国でも珍しい存在です。

「産直牛乳」の「産直」とは、「産地直送」ではなく、「産地直結」という意味です。生協の「産直」は、誰がどのように作ったかが分かるだけではなく、作る人と食べる人との交流があり、お互いの対等自立を基礎として、生産者とパートナーシップを結んでいます。

「産直」が作り上げた交流の輪は、安心・安全をより確かなものへと育てます。大山乳業は、牛乳の産直産地ということ、組合員との交流も積極的に行っているため、夏の「大山キャンプ」や、地域の行事、産直フォーラムなどでお話を聞かれた方も多くはないでしょうか。

今日のスパイラルレシピ

今号は朝の食卓に欠かせない「牛乳」。子ども達や消費者へ「牛乳・乳製品の素晴らしさや食に対する感謝の心」を伝え、交流を深める活動をしている、大山乳業・酪農家の女性部の方々から、おすすめのレシピを教えてくださいました！

Pick Up
アイテム



ラッシー

【材料】2人分
牛乳1カップ、プレーンヨーグルト200g、砂糖大さじ1

【作り方】調理時間約5分
①ボウルに材料を入れ、よく混ぜ合わせる。

牛乳とチーズの洋風茶碗蒸し

【材料】2人分
牛乳1カップ、ブラックタイガー2尾、ブロッコリー50g、溶き卵1個分、みそ大さじ1/2、ピザ用チーズ20g

【作り方】調理時間約25分
①ボウルにみそを入れ、牛乳を少しずつ加えて溶きのばす。溶き卵を加え、混ぜ合わせてこす。
②耐熱容器2個に①を入れ、チーズ、えび、ブロッコリーを等分に入れる。
③湯気のたった蒸し器に入れ、強火で約1分、弱火で約15分蒸して火を通す。

三種のみるくもち

【材料】(作りやすい分量)
牛乳1カップ、片栗粉大さじ3、砂糖大さじ1、A=きな粉大さじ1、砂糖小さじ1、塩少々

【作り方】調理時間約15分
①鍋に牛乳、片栗粉、砂糖を入れて混ぜながら火にかける。
②煮立ったら強火で混ぜ、少し固まってきたら火を弱めて約2分練り混ぜる。
③Aの半量をバットに敷き、②を流し入れて残りのAをふる。器に取り分けていただく。

※抹茶味 作り方①で抹茶粉末小さじ1/2を加えて同様に作る。
※コーヒー味 作り方①でインスタントコーヒー小さじ1/2を加えて同様に作る。

おいしい牛乳へのこだわり

大山乳業では、「生乳(※)に優る製品なし」を理念とし、より高品質な生乳生産に、日夜懸命に努力されています。酪農家の心をそのまま食卓へ届けるため、生産・処理・販売までを一貫した体制で行っています。

飼育している全頭について、乳量や乳成分、体細胞数など、膨大なデータを一頭ずつ記録して分析する「牛群検定」にも参加し、鳥取県は都道府県で検定率11年連続1位です。これは、牛の健康状態を常日頃からチェックし、衛生的乳質に気を配っている証。この健康な牛たちの牛乳は、搾乳後24時間以内に工場へ届けられ、製品になります。コープしが組合員の手元へは搾乳後72時間以内に届けられるので、とても新鮮なのです。



酪農家・山下さんは粗飼料の牧草も栽培。自給率は90%程度

搾乳から手元に届くまで

牛乳を製造している琴浦町の本所工場では、HACCPという食品衛生管理の方式を採用されています。HACCPは厚生労働省が定める食品衛生法の基準より厳しく、最終的な製品を抜き取って検査するのではなく、あらかじめ起こりうる生物的・化学的・物理的危険を想定し作る工程自体を監視・管理するものです。

生協牛乳120が できるまで

- ① 搾乳↓体調の悪い牛から出た乳が混ざってしまうと一緒に搾ったすべてが出荷できなくなるため、牛の乳房ごとに管理されている。
- ② 集乳(搾った乳を集める)↓味を確認し、乳を集めて計量。
- ③ 受入検査↓乳脂肪分や無脂乳固形分、細菌数などあらゆる角度から厳しい検査を受けて冷却機へ。
- ④ 貯乳タンク↓5℃以下で貯乳。
- ⑤ 清浄機↓遠心分離機で原料の目に見えない不純物まで除去。
- ⑥ 均質機↓生乳の脂肪球同士がくっつき、牛乳がクリーム状になるのを防ぐため、ホモゲナイザーと呼ばれる機械で脂肪球を均一

また、牛の糞を肥やしに土をつくり、草を育て、牛のえさにする「循環型農業」を行うことで、地域の環境も考えられています。

※搾乳後、何も手を加えていない乳

生協とのつながり

戦後、脱脂粉乳や成分調整乳が一般的だった40年以上前、ヤシ油を混ぜた加工乳が出回っていました。そんな中、酪農家と提携して「成分無調整の本物の牛乳」を共同購入しようとの呼びかけが全国で始まり、これが各地に市民生協が生まれ発展した基になりました。大山乳業はそんな歴史的なできごとを担ってきた酪農家団体の1つです。

コープしが組合員との産直提携の歴史は、交流し想いを深めながら「低温殺菌牛乳」「低脂肪乳」「クリスマスケーキ」など数多くの製品を取り扱い、開発を実現してきました。2009年6月「生協牛乳120」を大山乳業が製造・供給することになり、これを機にコープしと大山乳業は協同組合間協同に関する協定を結んでいます。

「今日までの貴重な経験を踏まえ危機に直面する日本の酪農のみならず日本の農業を守る運動の手を携え

に。消化吸収もよくなる。

- ⑦ 殺菌機↓牛乳の温度を上げて殺菌。2秒間120度を保ち、その後すばやく冷やす。
- ⑧ 貯乳↓殺菌し冷やした牛乳を一度タンクに貯える。
- ⑨ 充填包装機(牛乳パックに牛乳を詰める)
- ⑩ 製品検査↓成分や味や菌の状態をしっかりと検査。
- ⑪ 冷蔵
- ⑫ 出荷



500Lの牛の血液から、1Lの牛乳が作られています



コープしが組合員の子もさんが作り、大山乳業へとプレゼントされた『牛乳バックで作った牛』。工場の見学通路に置いてあり、各地から見学に来られた方をお出迎えしています。

て取り組み、協同組合運動を未来へつなぐ決意をもって協定を締結します。これは協定の締結文書の一部です。



「親子の牛は顔や模様が似ます」と山下さん

独自の厳しい基準で日本の酪農を守る

大山乳業の生産者は160戸で、1生産者あたり平均63頭の牛を飼育されています。生産量は年間約59.561t。全国平均よりやや小さな規模です。その中で、今回は家族で酪農を営まれている山下正太さんに、酪農家の方の生活について聞きました。

山下さんが暮らす鳥取県大山町は、南に大山、北に日本海が広がる自然に恵まれた場所。天気の良い日は隠岐の島が見える高台に、「自宅と牛舎があります。乳牛の飼育頭数は搾乳牛32頭、仔牛25頭。この牛たちを、家族4人で飼育されています。

牛はオランダ原産のホルスタイン。暑さに弱いので、夏は体を洗い、水浴びを

させてあげるそうです。搾乳は機械で行いますが、負担をかけないように搾り過ぎる前に自動で止まるようになっていきます。また重たい体を支える足のメンテナンスも欠かせません。

「大切に育てた牛たちの牛乳ですが、大山乳業の品質基準は高く、乳質が少しでも基準に満たないと、その原乳は涙をのんで廃棄します。また、成分に応じて、表彰やペナルティがあります。厳しいけれど、これが全体での質の向上につながっています。独自の乳価で良いものを適正価格で取り引きすることは、日本の酪農を守ることにもつながっていると考えています」。

さらに、「FARMやました 酪農教育ファーム」という酪農体験を通して、食といのちを学び支援する活動もされています。子どもたちが安心して活動できるように、安全や衛生に留意し、体験学習ができる場にもなっています。子どもたちが研修に来た時に、牛の本来の姿を知ってもらうため、あえて角を残した牛もいます。メスでも角が生えること、ご存知でしたか？



厳しい基準と管理のもと、おいしい牛乳が作られています

牛乳の種類

牛乳
搾ったままの生乳を100%使用(成分無調整牛乳)「乳脂肪分3.0%以上、無脂乳固形分8.0%以上」

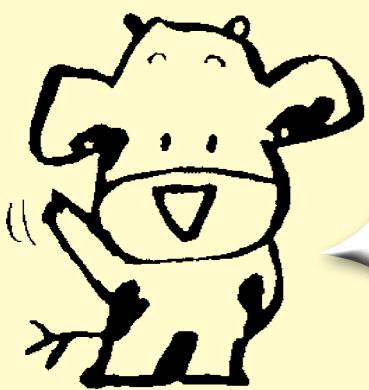
成分調整牛乳
生乳から特定成分(乳脂肪分や水分等)を取り除いたもの
※大山乳業の低脂肪乳はこちら

無脂肪牛乳
生乳から乳脂肪分をほとんど取り除いたもの【乳脂肪分0.5%未満】

低脂肪牛乳
生乳から乳脂肪分の一部を取り除いたもの【乳脂肪分0.5%以上1.5%以下】

加工乳
生乳または牛乳を原料とした食品(乳製品など)を原材料として加工したもの【成分調整牛乳を含まず】

乳飲料
乳成分以外の成分(コーヒーや果汁、カルシウム等)を加えたもの



マスコット カウイー

牛乳はもともと仔牛のもの
牛は赤ちゃんを産んで初めて乳が出ます。
母牛が仔牛の健康を願い、自らの体内で神秘的とも言える作業をこなし作り出すものを分けてもらっている思いながら、牛を大切に育てています。
大山乳業は乳質基準がとても厳しく、日本一うるさい農協です(笑)
日本の酪農を守るためにも、安心して、おいしい牛乳をたくさん飲んでくださいね。

環境について考えた エコ商品 使っていますか？

6月は国が呼びかける「環境月間」です。お買い物も、環境のことを考えながら、商品選びをしたいですね。今月は第7エリア(長浜市)協議会のみなさんに、環境に配慮した商品を紹介いただきました。

*家族構成は同居の人数です。



マイコープ
私かえらんだ
ゴミが出ない

土にかえる商品



宮本千恵さん
生協歴 8年
夫、本人の2人家族

商品を選ぶ時、説明書きに“捨てる土にかえる”と書いてあるものを買っています。たとえば、ゴム手袋とかもあるんです。特に菜園などをしているわけではないのですが、可燃物として捨てるにしても、気持ちがちょっと楽になります。自己満足かもしれませんが、環境に配慮するという気持ちを、こういうところからでも持ち続けたいですね。



*写真はイメージです。

天然ゴム手袋

トレイを使わない商品



中川百合子さん
生協歴 16年
義父、義母、夫、本人、長男、長女、次女の7人家族

私は“ノートレイ”商品を好んで利用しています。家族が多いこともあり、魚でも、袋にたくさん入っている商品を買います。ミンチや豚こま切れも同様に、袋入りのものを利用しています。たまにトレイの商品を買うと、ゴミ袋がすぐにいっぱいになってしまいます。ごみはなるべく出たくありません。生協で袋入りの物を買っているうちは、資源ごみもなかなかたまらずに済んでいます。



ミンチ

すすぎ1回で水道代も節約



清水かほりさん
生協歴 9年
夫、本人、長女、長男の4人家族

セフターエナジー柔軟剤入り詰め替え用がおすすです。お試し価格の時に買って、良かったので詰め替え用を買うようになりました。6個入りの箱買いをしています。1回当たりに使う量が少ないので、ごみも減った気がします。すすぎも1回でいいので、水道代も安くなっていると思います。洗い上がりは、すすぎ2回の時と変わりません。同じシリーズで柔軟剤なしの商品もありますが、毛布を洗った時に、柔軟剤入りの方が静電気が気にならなかったと思います。同様の市販品もありますが、生協の方が安かったと思います。



セフターエナジー
柔軟剤入り詰め替え用

ほぐしめじは“いしづき”をリサイクル



森田麻里子さん
生協歴 20年
母、夫、本人、長女、次女の5人家族

ほぐしめじは、名前の通り、いしづきを取ってほぐしてあるしめじです。きのこのいしづきは、家だと生ごみになりますが、製造しているハーツでは肥料として再利用しているそうです。商品自体、届いたらそのまま冷凍保存できるので便利です。井ゲタ竹内さんのもずくもおすすです。海がきれいになるよう、珊瑚礁を守る活動をされているので、購入するたびに少し貢献していることになります。それから、ワンタッチコアノン シングルは、紙芯がないのでごみが出ません。どれも共感できますし、商品自体も好きなのでよく利用しています。



ほぐしめじ

ワンタッチ
コアノン シングル



もずく



岩崎由紀子さん
生協歴 24年
義父、夫、本人、娘の4人家族

洗剤要らずのお風呂掃除

お風呂の天井・壁のカビ取り用モップがおすすです。洗剤なしで、水に濡らすだけで使えます。柄の先に、取り外し可能なマットのようなものが付いていて、柄につけたままでもそのマットをギュッとしぼれますし、柄からはずして、洗って乾かしてもう一度取り付けて使うことも可能です。うちではこれを使った後、いらないタオルなどの布を巻きつけて、再度拭きます。そうすると、きれいな浴室を保てます。



エリアニュース

学習会やイベントなど、各エリアでの活動を報告 & 参加者募集します。



このほか、今後予定されているイベントなどの詳細は、毎月10日頃配布されるばくばくコミュニティをごらんください。

- 第1エリア:高島市 第2エリア:大津市
 - 第3エリア:草津市、栗東市、守山市、野洲市
 - 第4エリア:甲賀市、湖南市
 - 第5エリア:近江八幡市、東近江市、蒲生郡
 - 第6エリア:愛知郡、彦根市、犬上郡 第7エリア:長浜市、米原市
- 組合員全エリア対象活動



組合員活動の告知は「ばくばくコミュニティ」(地域により赤または青色)をご覧ください

エリアレポート



活動の説明は、紙芝居のように写真を使いながら行いました。

3月16日(土)、ひこね燦はれず2階会議室で「コミュニティカフェ」が開催されました。お茶を楽しみながら、組合員が生協でどのような活動をしているのかを紹介しあう、初めての企画です。

最初にコープしが職員が「チーム活動」「ひろば活動」「コープ倶楽部」「地域委員会」「ばくばくパーテイ」「ささえあいサポート」など、さまざまな組合員活動の形を説明しました。

はじめは緊張した様子の参加者でしたが、ペアになってお互いの「今の気持ち」や「ハマっていること」などを話すゲームで、初対面同士なのに制限時間が足りなくなってくるくらい笑顔で盛り上がりました。すっかり場が和んだところで、それぞれの活動内容の報告がありました。

コミュニティカフェへ!

第6エリア 組合員活動交流会



お母さんが参加中、子どもたちは同じ会場で「ささえあいサポーター」に見てもらっています。

コープ倶楽部については、コーディネーターから「組合員活動の入門コースでありテーマに沿った「井戸端会議」です。ぜひ参加してみてください」と紹介がありました。

愛荘町地域委員会は「畑に野菜がなっているところを見たことがない子どもと一緒に、親子で収穫の体験を通して食の大切さを学んで欲しい」という思いで企画した野菜の収穫体験についてお話しされました。

チーム活動のサロンみなみは「月に1回町内の方に案内してサロン活動しています。組合員だけでなく地域の方も参加できます」ウエルカムは、「トールペイントをしています。空き缶に絵を描いたりして、リサイクルにもなります。次年度はひろば活動としても活動予定です」など、盛りだくさんの報告がされました。

最後に平和活動として「ヒロシマ虹のひろば」と「広島平和記念式典」に参加した組合員の小学生の作文が紹介されました。

あなたの「やってみよう」をコープが応援します

チーム活動

関心事を同じくする組合員同士やお友達が集まって、文化、福祉、環境、子育て、スポーツなど自由にテーマを決め、自分たちがしたいことに取り組みする活動です。

こんな制度です

- ① 1チーム3人以上で申請します。2人以上が組合員であれば組合員以外の人も参加できます。
- ② 助成金は、1人あたり500円までの実費を助成することとし、1チーム上限5000円までです。



お申し込みは下記まで、EメールまたはFAXにて、①～④をご連絡ください。資料をお届けします。

- ① 企画番号「S0401」 企画名「チーム活動資料請求」 ② 組合員コード ③ 氏名 ④ 電話番号

【Eメール】 madoguchi@coop-shiga.or.jp 【FAX】 0120-096-502

ました。参加者からは「ばくばくコミュニティ」を見るのが楽しみなった」「平和について考える機会はありませんので、お話を聞いて良かった」といった感想がありました。

コープしがの組合員活動がますますの「二人ひとりの想いや願いを協同の力でかなえていくこと」です。いろんな活動の場を通して想いがつながり、暮らしをより良くしていくことができます。

今年度、ぜひ組合員活動へ参加してみてください。『ばくばくコミュニティ』のチェックもお忘れなく!

コープ

きほんのき

今回のテーマ
【ぬくもり割引】

コープしがでは、特に、子育て世代、高齢者の方、障がい者の方に個人宅配を気軽にご利用していただけるよう「ぬくもり割引制度」を実施しています。

通常...

個配の配達手数料は180円～250円
システム使用料70円(固定費)+利用額に応じて変動する「利用手数料」との合計が配達手数料となります。

ぬくもり割引

配達手数料は一律 **180円**

システム使用料50円(固定費)+利用手数料130円
=配達手数料は一律180円

ぬくもり割引の対象者

●子育て世代

申請が必要です

組合員さんご本人または組合員さんの配偶者で、母子健康手帳の交付日から、お子さんの満3歳の誕生日までの期間に申請していただければ、お子さんの満3歳の誕生日まで割引します。

さらに満1歳までの赤ちゃんをお持ちの家庭に牛乳やバナナ、卵などのうれしいサポート商品を無料で偶数週にお届けする「赤ちゃんサポート」も会員登録募集中です。



●高齢者

申請は必要ありません

満65歳以上の組合員さんが対象です。加入時にご登録いただいた生年月日で、対象年齢を判定します。



●障がいのある方

申請が必要です

※65歳以上の場合は、申請の必要はありません。

組合員さんご本人、または同居のご家族が「身体障害者手帳(1級～4級)」「療育手帳」「精神障害者保健福祉手帳」「被爆者健康手帳」の交付を受けられている場合。

組合員さんご本人、または同居のご家族が「特定疾患医療受給者票」「小児慢性特定疾患医療受給者証」の交付を受けておられる場合。

組合員さんご本人、または同居のご家族が「介護保険被保険者証」を交付されていて、かつ「介護保険認定1～5、要支援認定1～2」を受けておられる場合。

申請方法

ぬくもり割引をご利用いただくためには、ご高齢者を除き申請していただく必要があります。申請書が必要な方は、組合員コールセンター(0120)7091502が担当者までお申し出ください。

割引適用の確認や適用外となった場合について

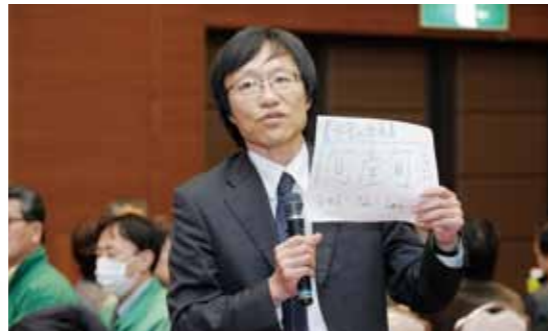
割引の適用については、各種「手帳」や「証書」などを、生協職員(または委託先の職員)が確認させていただきますので、あらかじめご了承ください。組合員さんが個配手数料割引の適用外となった場合は、手数料割引を終了、または一時停止させていただきます。

これからの産直についてみんなで考えよう 第9回産直フォーラム

～今日の食卓から20年後の食卓を～

開催目的: 商品政策の柱の一つである「産直」の持続可能な安定供給をめざす中で、生産者、組合員が互いに自立、対等な立場であることを理解し「持続可能な産直について」今からできることは何か話し合い深める機会として開催しました。

3月2日(土)、近江八幡男女共同参画センター G-NETしがにて、第9回産直フォーラムを開催し、生産者・組合員・役職員合計約200人が、熱い思いを交流し合いました。



第1部 基調講演

福井県立大学北川教授をお招きし、鼎談(※)形式で、農業・食料問題や、これからの産直などについて語っていただきました。コープしが北川副理事長が進行役となり、無店舗事業部石原統括マネージャー補佐も加わって、コープしがの産直の現状も報告しました。

北川教授は、食料自給率の低迷や、販売農家数が激減していることを紹介し、「こういった日本の食料・農業を、私達は、産直というキーワードでどのように応援するのが問われていると思います」と話されました。また、日本生協連が示している、産直に関する6つのキーワードを紹介し、これからの産直について「『産直』から、『産消提携』へということを考えましょう。思いや願いを確立・共有し、価格(価値)を理解して、それに基づく提携型の取引が大切です」と語られました。

※鼎談…3人が向かい合って話すこと

第2部 実践報告



コープしがの組合員と理事、そして生産者から、産直活動について報告がありました。始めに商品学習・交流推進委員会のエリア委員のみなさんから、産直フォーラム《地域版》について報告がありました。次にコープしが組合員理事による、産直生産者視察訪問についての報告がありました。報告の中で「一人でも一ヶ所でも多く産直産地を訪れて、生産者さんとじかに交流して聞いたお話を広め、もっと組合員さんに産直産地や生産された品々を身近に感じてほしい」という思いを話されました。

最後は、生産者を代表して有田コープファーム片山明弘専務理事から産地の歴史と現状をまじえて報告がありました。「450年続く有田みかんを子々孫々まで受け継がせたい。

そのために消費者と手を結び、高品質で安全・安心のみかんを栽培したい」と熱い思いを伝えられました。

第3部 ワークショップ

組合員・生産者・職員が14グループに分かれて、意見交換を行いました。「今日印象に残った言葉は?」「20年後にありたい姿は?」などの質問を総司会が投げかけ、参加者はキーワードを用紙に書いてその思いを発表し合いました。

「お互いが対等である、という言葉が印象に残りました。生産者の方、生協の職員、組合員が力を合わせて、より良い生協になりますように、良い製品を届けてくださいますように願っています。」「20年後もしっかりとした産直商品をお届けしたいと思いました。生協職員は生産者と組合員との橋渡しをするのが役目だと思います。産地の情報などを伝えられるよう頑張っていきたいです。」「農業や漁業が、若い人の就職先として成り立つような20年後になってほしいと思いました。そのバックアップを生協ができれば」といった意見が出されました。



「スムージー」ってなあに?

果物や野菜をミキサーやブレンダーでジュースにした飲料。

特に緑の葉野菜を使ったものを「グリーンスムージー」といいます。

水の代わりに牛乳や豆乳、ヨーグルト、アイスクリーム、氷を入れるなど組み合わせは自由。朝の忙しい時にグーッと1杯飲めば、簡単に野菜やフルーツ不足を解消できる上に、便秘や肌荒れなどの悩みにも良いとされ、女性には嬉しいジュースです。



グリーンスムージーの作り方・飲む時の基本ルール

- ①果物 ②緑の葉野菜 ③水 の順番でミキサー(ブレンダーなど)に入れて、しっかり混ぜ合わせる。
- できるだけ食事と一緒に飲むのではなく、単体で飲むこと。(何か食べる際は、前後40分程度あける)
- 砂糖や塩などの調味料は入れない。(子どもが飲みにくい時は、はちみつを少量入れても良い)
- デンプン質の野菜(カボチャやレンコンなど)は生で使用しにくく、果物との食べ合わせが悪いので使わないこと。
- 健康のために飲む場合には、毎日コツコツと続けてみましょう。

簡単! スムージーレシピ



基本のスムージー (500ml分)

材料	分量
りんご	1個
みかん	2個
レモン(種は取る)	1/8個
ほうれん草	1/4パック
水	100cc (1/2カップ)

*果物と野菜を6:4の割合で作ると、飲みやすいスムージーになります。

*基本の組み合わせは、りんごを中心に
 ・苦い野菜(小松菜、ほうれん草、レタスの外葉など)
 ・甘い果物(バナナ、モモ、アボカドなど)
 ・酸味のある果物(キウイ、グレープフルーツ、みかん、オレンジなど)を組み合わせると味のバランスが良くなります。

スイートスムージー

(500ml分)

材料	分量
りんご	1個
バナナ	1本
チンゲン菜	1/8パック
水	100cc (1/2カップ)

*野菜の苦手な子どもでも飲みやすい、甘くてまろやかなスムージーです。

COOPスムージー

(500ml分)

材料	分量
りんご	1/2個
みかん	1個
バナナ	1本
小松菜	1株
水	100cc (1/2カップ)

*COOPの小松菜と広東バナナで、あっという間に美味しいスムージー。

豆乳スムージー

(500ml分)

材料	分量
りんご	1/2個
キウイ	1個
バナナ	1本
ベビーリーフ	1袋 (ひとつかみ分)
豆乳	200ml

*豆乳に含まれる大豆イソフラボンも手軽に摂れます。

食の知恵袋

話題の「スムージー」でカンタン栄養補給!

爽やかな季節も過ぎて、いよいよ汗ばむ季節になってきました。梅雨の時期に入りムシムシし出すと、食欲も減退してきます。こんな時には話題の「スムージー」はいかが?簡単に栄養と水分補給をすることが出来ます。

このコーナーの担当



長岡由里子さん (地域活動栄養士)

コープしが「たべるたいせつキッズクラブ」のサポーターとして、子どもたちが書いてくれた「おたよりカード」の返事や、「ばくばくキッズレター」などの作成をしています。またコープしがエリア活動「料理講習会」の講師も担当。

ぱくぱくパーティはなぜ無料？ 生協って太っ腹!?

「組合員のくらしの様子(背景)を知り、想いや願いの声を聴きみんなで話し合い、事業や活動につなげる」「商品をきっかけにコミュニティとコミュニケーションを生み出し、人と人とのつながりを広げる」が目的のぱくぱくパーティは、生協にとって、とても大切な組合員の声を聴く仕組みです。

生協には「教育文化費」という事業で生み出された剰余金から、組合員の活動のために使う予算があります。みんなで学び、考える場作り。人が集い、交流し、楽しんで繋がっていく場作り。そんな社会的に意義のある取り組みのために支出する予算です。ここから支出されているので、無料なんですよ。



ぱくぱくメモについて



- ぱくぱくメモ(無店舗・店舗・つどい型共通)には、パーティで出た話題と以下の設問に答えてもらいます。
- ①生協に入って良かったと思うこと
- ②くらしの困りごとについて
- ③(参加者に生協未加入者がおられる場合)コープしがの印象
- ④コープしがのサービスについて知っているものに丸印を付けてください
(例:補聴器、書籍、ピアノの調律、車検など)

申し込みからの流れ



ぱくぱくパーティ を開きましょう♪

パーティセットは**無料**
しかも3種類から
選べるのが
うれしい!

3人以上(組合員は1人以上)が集まり、生協から提供された商品を試食しながら、「自由におしゃべりを楽しむ会」、それが「ぱくぱくパーティ」です。
ぱくぱくパーティでおしゃべりした内容を、商品と一緒にお渡しする「ぱくぱくメモ」に記入して提出してください。理事会や役職員で共有し、生協の事業や活動に活かします。
昨年は、全体で5,000以上ものパーティが開催され、参加者は1万5,000人を超える活動になっています。



～開催方法～

無店舗(共同購入・個配)でのぱくぱくパーティ

- 提供商品
- A いつでもどこでもセット**
厚切りバナナパウム、野菜が入ったポテトチップス、アイスコーヒー加糖
- B ランチタイムセット**
ミックスピザ3枚、北海道のナチュラルカットポテト、リプトンレモンティ
- C 晩ご飯セット**
きんぴら風でぼう飯の素、コープの少量お惣菜3品

【申し込み方法】
上記3種類の商品セットの中から1つを選んで、代表の方が7月1回または7月2回の注文時に、指定の注文番号を記入しお申し込みください。通常の商品と一緒にぱくぱくパーティの商品セットをお届けします。詳しくは、6月17日(月)から配布の7月1回の商品案内書と一緒にお届けの案内チラシをご覧ください。

店舗でのぱくぱくパーティ

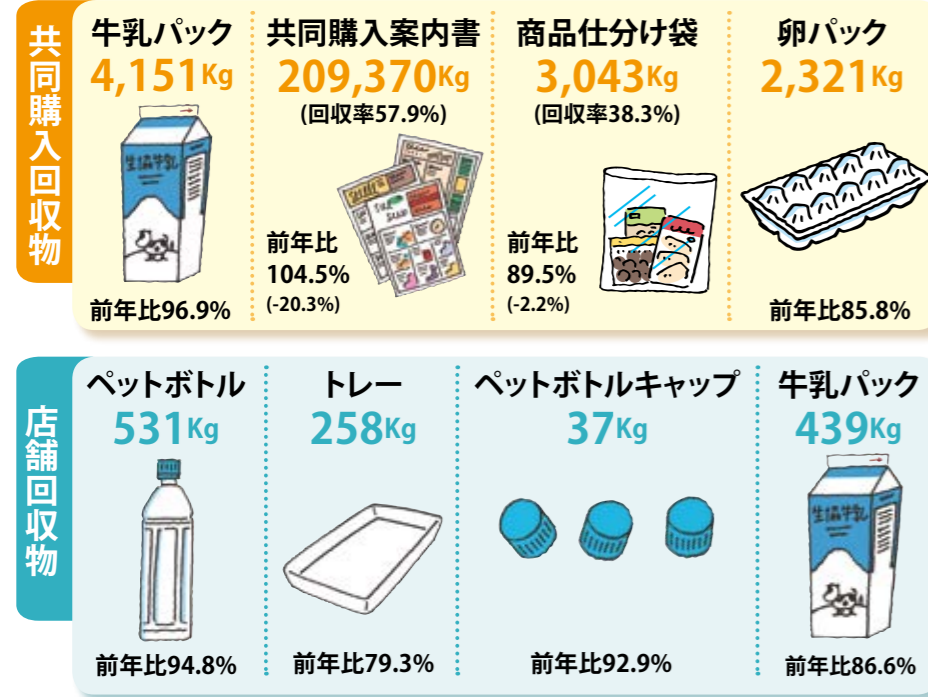
- 提供商品
- A いつでもどこでもセット**
- 【申し込み方法】
5月下旬から店頭で配布する「ぱくぱくパーティ申込書」に必要事項を記入の上、サービスカウンターまたはレジにお渡しください。商品と「ぱくぱくメモ」をお渡しいたします。

つどい型(生協から提案する身近な場所におひとり参加)でのぱくぱくパーティ

- 提供商品
- ぱくぱくパーティ商品セット(A～C)から、各地区事務局で選定します。
- 【申し込み方法】
1人でも参加できます。生協が提案する会場で、商品を囲んでおしゃべりしませんか? 詳しくは、6月17日(月)から商品案内書と一緒に配布するぱくぱくパーティの案内チラシをご覧ください。

4月度 リサイクルによるCO2削減量(kg)報告

スキの木8860本が1年間に吸収するCO₂を削減しました。



※商品仕分け袋回収時のお願い
回収した商品仕分け袋は、再生プラスチックの原料となります。お名前のラベルが付いていると再生できませんので、ラベルは剥がすか、切り取ってからお出してください。

「ユニセフお年玉募金」へのご協力ありがとうございました。

～2,578,156円を(財)日本ユニセフ協会へ送金しました～

みなさまから寄せられたお年玉募金と、共同購入や個配の注文時、店舗、組合員活動などで、年間を通して受け付けた募金あわせて2,578,156円は、下記の金額に振り分け、それぞれの活動に活かされます。

一般募金 2,078,156円

ユニセフ(UNICEF国際連合児童基金)は1946年に創設され、現在156の国と地域で教育、保健、水と衛生、栄養、保護などの支援活動が行われています。一般募金はユニセフの活動全般に使われます。

ラオス指定募金 500,000円

ラオス指定募金は関西、中・四国の18生協が1995年から募金を通じた支援を行っています。2006年度からは子どもたち、特に女の子が質の高い高等教育を受けられるよう、活動がすすめられています。

頭の体操 MENTAL GYMNASTICS

連想クイズ

次の言葉から連想される言葉は何でしょうか。

雲	合羽	くつ
模様	戸	支度
傘	足	水



締切

6月10日(月)(消印有効)

4月号の答え

「自転車」

応募総数 167通 うち正解 167通

当選者(敬称略)

監事会だより

4月度(3月21日～4月20日)

■監事は、理事会等への出席の他、主に次のような監事(監査)活動を行いました。

- 3月29日 内部統制委員会出席
第34回臨時監事会 [監事候補者の推薦]
契約書及び固定資産台帳監査、理事会議事録の管理状況等監査
- 4月2日 第35回監事会 [監事会議事録の確認、この間の監査所見共有、有限責任監査法人トーマツによる監査結果受領及び協議・期末監査・臨時監事会の日程、2012年度監査実施内容の確認、期末監査(常勤理事等へのヒアリング)実施内容の確認、生協法に基づく出資の総口数及び払込済出資総額の確認、その他]
- 8日 環境管理委員会出席
- 9日 有限責任監査法人トーマツによる監査の立会<(株)タクス>
- 10日 有限責任監査法人トーマツによる監査の立会<(株)コープシステムサービス>
- 13日 地域別総代会議出席(～4月25日)<11会場>
- 18日 事業報告書及び決算関係書類の監査

理事会だより

第30回臨時理事会(2013年4月6日)

- 2014年春に移転新設される新コープゼゼ店の環境基本デザイン(外壁・天井高・内装など)について確認しました。基本コンセプトを「落ち着いた環境の店内で商品を目立たせる」とします。
- 2012年度決算書及び剰余金処分案について承認しました。4月13日から開催される地域別総代会議に提案していきます。
- 2013年度資金運用計画について、総資金残高の約70%を運用していくことを承認しました。
- 理事会・常勤理事会・組合員活動委員会報告
(1)6月14日に開催される日本生協連第63回通常総会及びコー

- プ共済連第5回通常総会代議員の選出について承認しました。
- (2)6月19日に開催されるコープきんぎ事業連合第10回通常総会の代議員及び会員区理事候補の選出について承認しました。
- (3)2013年度諸会費執行の件について、理事会規程に基づき年間30万円以上の会費支払2件を承認しました。
- (4)2013年度コープしがグループ会社への取締役及び監査役の派遣について承認しました。
- (5)コープしがグループ企業経営指針の一部改定について確認しました。

第31回定例理事会(2013年5月7日)

2013年度4月期組織経営概況

項目	業態	4月期				4月期からの累計		
		計画	実績	計画比(%)	前年比(%)	計画	実績	計画比(%)
組合員(人)	無店舗	132,884	132,714	99.8	103.8			
	店舗	14,891	14,918	100.1	90.6			
	その他	4,165	4,136	99.3	114.8			
	合計	151,940	151,768	99.8	102.6			
出資金(千円)	無店舗	9,397,788	9,394,415	99.9	104.4			
	店舗	221,664	225,514	101.7	82.8			
	その他	70,097	68,486	97.7	168.7			
	合計	9,689,549	9,688,415	99.9	104.1			
供給高(千円)	無店舗	2,056,915	2,021,994	98.3	94.5	2,056,915	2,021,994	98.3
	店舗	116,730	125,943	107.8	102.6	116,730	125,943	107.8
	夕食サポート	16,109	16,543	102.6	151.5	16,109	16,543	102.6
	合計	2,189,754	2,164,482	98.8	95.2	2,189,754	2,164,482	98.8

- 2013年度4月期経営概況について承認しました。全体供給高は計画比98.8%、前年比95.2%と計画、前年実績とも下回りました。無店舗事業の計画割れが全体に反映した形となっています。店舗事業は来店者数が順調で計画・前年実績とも超過達成となりました。夕食サポートも計画を上回る事ができました。
- 2012年度最終決算書、剰余金処分案について確認し、第33回通常総代会議案書資料とすることを承認しました。
- 地域別総代会議を終えての第33回通常総代会議案の修正・変更について確認しました。また、議案の補足説明、地域別総代会議での主な意見についての理事会の考え方を確認し、附属資料1に掲載することを承認しました。
- 2013年度収支予算案(最終)を確認し、第33回通常総代会第2号議案の資料とすることを承認しました。
- 2013年度総代選挙管理委員について、各エリアから推薦された7名を委員として承認しました。また、2013年度総代選挙区の設定と総定数を510名にすることを承認しました。
- コープしがの子法人等の以下4社の定時株主総会の議案について確認し、全議案賛成の立場で議決に参加することを承認しました。
・(株)シガフードプロダクツ ・(株)コープシステムサービス
・(株)タクス ・(株)滋賀有機ネットワーク
- 理事会・常勤理事会・組合員活動委員会報告
(1)2012年度末における子会社に対する債務保証及びコープきんぎ事業連合に対する連帯債務保証の確認について承認しました。
(2)コープゼゼの移転新設予定地(一部)の定期借地権設定に関する契約について承認しました。
(3)『3.11を忘れない「福島」くらし応援募金』に3,196,685円寄せられ、日本生協連を通じて被災地に贈りました。
(4)2013年度C O O P牛乳産直交流協会分担金の支払いを承認しました



読者の投稿ページです。気軽におしゃべりを楽しみましょう！

子ども

もの頃は勉強がイヤで仕方なかったけど、子どもが小学校に入ったら、うらやましくて…。私ももっと勉強すればよかった。と思うています。前月から、そろばん教室に子どもが通いだしました。難しいと言いつて帰って来る教科書には先生のお直しの跡がびっしり。疲れてる子どもに怒られながらも、「ねえねえ、これどうやって計算するの？」と聞いて、教えてもらっています。おかげで少しそろばんができるようになってきた！親子で復習してお直しを減らすぞー！

栗東市 ひろにゃん さん



テーマ

【歯】
歯科衛生士をしていると話しかけたいです。歯の口元についている白い垢が気になります。歯磨きしても取れないです。歯磨き粉もいろいろ試しましたが、歯磨き粉の成分が気になります。歯磨き粉の成分が気になります。歯磨き粉の成分が気になります。

守山市 おせっかいDH さん

編集担当：私は改善の余地がある事ならぜひ言ってもらいたいと思います。歯科衛生士さんのフロンポイントアドバイスありがとうございます。

子どもの前歯が抜けた姿ってなんだかマヌケでとてもかわい。一生のうちこの時期だけなんです。写真に撮りまくっています。

湖南市 みつお さん

編集担当：貴重な時期ですよ。抜けていることを恥ずかしがる子には、「お姉ちゃん(お兄ちゃん)になったんやねー」と声をかけてあげてください。きつと歯の無い笑顔ではにかんでくれますよ。

編集担当：そろばんだけは子どもが先生。親子で勉強、楽しそうですね。「思い立ったが吉日」継続は力なりです。頑張ってくださいね。

注文

をOCR注文書からネットに変えました。修正や追加も簡単にできてどれぐらいの金額か、よく注文するものも分かって、とても便利です。もっと前から始めておけば良かった。注文書も入れてもらってないので、少しはエゴに繋がっているかな？

甲賀市 ちゅうりつづ さん

編集担当：1人にとってはたった1枚でも、たくさんの方が関われば大きなエゴに繋がります。ネット注文はパソコンだけでなく携帯電話やスマートフォンからでもできます。インターネット注文だけの限定企画もあるんですよ。まだの方もぜひ登録してみてくださいね。

コープしがHP

<http://www.pak2.com/>



基本、食べたら磨くです！全体に磨くのではなく、1本1本ブラッシングの後は歯間ブラシで最後はホワイトニングのつもりでもう一度ブラッシング。ついつい食後でも食べ物に手が出る私…。もう、次磨くのがめんどろになるほど、丁寧に仕上げます。まさに虫歯予防とダイエット、一石二鳥です。

近江八幡市 クッキングミエコ さん

編集担当：歯もきれいになって、間食も減る。良いことづくめですね。食後の甘い誘惑にいつも負ける私には真似できそうにありません！

私の自慢できることといえば、唯一むし歯ゼロ(治療もなし)ということなんです。残り40数年？もこのまま頑張ります。あと5歳と9歳の息子も今のところ虫歯はないので、この調子でいきたいです。ただ3人とも甘い物好きなので油断禁物！

東近江市 健康おたく さん

編集担当：素晴らしい自慢ですね。コツを教えてください。息子さんたちもこの調子で頑張ってくださいね！

子どもの時の話ですが、歯が抜けたら上の歯はトイレに、下の歯はトイレの屋根に捨てると祖母に教えてもらいました。(迷信？)しょうが下の歯が抜けた時、トイレの屋根に向かって歯を投げた覚えが

生協をはじめて半年。8ヶ月さんのトラックを待つていました。お迎え、お見送りをしてたら大満足の笑顔。毎週、親子でお待ちしています。

蒲生郡 ママはつらいよ さん

編集担当：トラックのお迎え、お見送りありがとうございました。担当者も楽しみにしていることと思います。これからもよろしくお願ひします。

個配

注文している者ですが、い前？の注文書はグループの一部しかなく、また勤めもしてありますので、ゆつくりと見ることもできず、次の人へ回すという状態でした。

今は、各個人宛なので、ゆつくりといろいろ思索しながら、また家族とも相談し、注文書に書き込むことができ、とても楽しみです。レシピもたくさんあり、主婦にはとてもうれしいです。物忘れ防止のためにも、いろいろ注文をし、家族のため栄養のあるおいしい食事作り頑張りたいと思っています。

蒲生郡 大井勝子 さん

ありますが、上の歯については記憶がありません。子ども心にはさすがにいやだったのでしょうか。

長浜市 かずちゃん さん

編集担当：良い歯が生えるおまじないとして、上の歯は屋根に、下の歯は床下に…。と聞いたことがあります。その時に「ネズミの歯と変われ！」とか、「鬼の歯と変われ！」と唱える地域もあるそう。おもしろいですね。

このところ、夫の機嫌が超ワルイ。息子も私もさわらぬ神に何とかとばかり、適当に無視することに。しかし、何とこれ、虫歯の原因だったのです。夫いわく「ぬるま湯でもシミるくらい痛かった」。そうだったのね。先日やっと治療してもらい、一件落着。先生も「ひどい虫歯ですねえ」。皆様も治療はお早めに…。

守山市 伊藤 和枝 さん

編集担当：ぬるま湯でもシミるくらいなんて、想像するだけでも冷や汗が出そうです。それにしても迷惑な虫歯ですね。

テーマは「ビール」

今回は8月号掲載です。「好きな飲み方」「ビールのおつまみ」「私はノンアルコールビール」など、大好きな人も飲めない人もエピソードお待ちしています！

お待ちしております！

6/10(月) 締切

頭の体操(15ページに掲載)正解の方から抽選で10人に、また、おたより・イラストなどの投稿は掲載の方全員に500ポイントをプレゼントします。(店舗の方は図書カード(500円分)になります)

応募方法 コープしが組合員さんとそのご家族のみ応募いただけます。①住所 ②お名前(投稿採用時に匿名を希望される方はペンネームもあわせてご記入ください。) ③ご連絡先 ④組合員コード をご記入の上、下のあて先まで郵送、ファックス、Eメールにてご応募ください。

投稿・頭の体操の答えの宛先 〒520-2351 野洲市富波甲972 生活協同組合コープしが スパイラル編集担当行 ●FAX: 0120-096502 ●Eメール: Spiral@coop-shiga.or.jp



※お寄せいただいた個人情報は事前の同意なしに目的以外に使用しません。当選者発表後はすみやかに破棄します。
※頭の体操応募の方は、イラストやおたよりなどお寄せください。
※おたよりは、コープのこと、記事の感想、身の周りの話題やくらしの知恵などをお待ちしています。
※投稿文章は場合により、内容を変えない範囲で修正させていただきます。
※他紙との二重投稿はご遠慮ください。
※イラストは返却しませんのでご了承ください(メールで送る場合は、1MB以内)。
※お預かりした個人情報は、投稿掲載、プレゼント発送以外には使用しません。

編集担当：20年前、合併当初の注文書は2色刷りだったんですよ。卵に5キロの企画があったり、お醤油の1.8リットルの瓶×6本の企画も。時代の移り変わりを感じます。

小さ

な庭に鉢植えの花木を育てています。夏の暑さが異常なこの頃で、葉焼けをおこしダメになってしまつてもたくさんあります。「今年こそグリーンカーテンに挑戦」(5月号)を読み、ぜひ挑戦して、夏に弱い花木たちに涼しい場所を提供しようと思います。

近江八幡市 おけい さん

編集担当：節電だけじゃない、グリーンカーテンの活用方法ですね。これからも本誌を活用してくださいね。花いっぱいのおけいさんのお庭が目に浮かびます。



「エシカル」って知ってますか？



環境や社会に配慮した消費生活は、今や当たり前前の価値観になりました。そんな中、ここ数年、世界で関心が高まっているキーワードがあります。それは「ethical」（エシカル）。「初めて耳にする方も多いこの言葉について、コープしが専務理事白石一夫が解説します。



コープしが専務理事
白石一夫

倫理的に正しいことは カッコイイ

「ethical（エシカル）」は、80年代末ごろのイギリスで生まれた、ライフスタイル全般を表す言葉とされています。もともとは、「倫理的な」「道徳的な」という意味の形容詞ですが、もっと踏み込んで「環境や社会などへの配慮が倫理的に正しい」という考え方を表すようになりました。

たとえば、「エシカル・ショッピング」とは、「環境や社会に配慮した、倫理的に正しいことをする企業の商品を買い、そうではないものは買わない」という消費行動です。買い物により良い社会への投票行動となることを意味します。中でもより積極的にエシカル商品の開発が進められているのが、ファッションです。オーガニックコットンの利用（環境への配慮）、フェアトレード（※）の実践（社会への配慮）など、倫理的に正しく製造されているファッションを、「エシカルファッション」と言います。

生協の長い歴史の中では、消費者

の力が商品変化していくことに繋がったり、社会を動かすきっかけになったりしてきました。生協の組合員が、「安全性を確認されていない不要な添加物は使わないで欲しい」という願いから、市場のトレンドも変化しました。また、「安全な食べ物には社会システムの構築が必要である」と署名などを行い、食品安全基本法制定と食品衛生法の改正などに結びつきました。さらに、びわ湖の水質保全のために消費者が洗剤を選択する行動が、滋賀県では琵琶湖富栄養化防止条例の制定にも繋がりました。消費者の購買に対する考え方や消費行動が社会を動かすことに繋がっていったのです。

「エシカル」は、広い意味を持っています。製造から消費、廃棄にいたるまで、環境や社会の課題に向き合い、消費者のライフスタイルにまで視点を広げた概念なのです。倫理的に正しく行動することで、「カッコいい暮らし方」を実現するというような意味合いも持つのではないのでしょうか。

（※）フェアトレードとは、発展途上国で作られた製品や作物を、適正価格で継続的に購入することにより、途上国の生産者や労働者の生活改善と自立を目指す運動。

組合員の消費行動に とって重要なこと

コープシガでは、「エシカル」ということにも注目し、商品のメッセージ性を十分に考えていかなければならないという認識を持っています。

自分たちの暮らしをよりよくするために、自分たちで出資・利用・運営を行うというのが協同組合。昨年の国際協同組合年では、「協同組合がよりよい社会を築きます」というメッセージを国際的に発表しました。私たちは消費者の組織である生活協同組合もその一員でありますが、消費という個人がよりよい社会のためにできることも大切と考えています。

昨年11月に講演していただいたのですが、京都大学でアフリカの農業経営やコーヒー・フェアトレードの研究を行っている辻村英之准教授によると、「フェアトレードのはじまりは、日本の産直運動」。生産者と消費者が対等な目線で取り引きを行い、消費者と1軒の農家の契約から始まった取り組みが、

農村に広がった姿を欧米の方々が視察。欧米諸国と発展途上の国々との貿易活動に取り入れたのだそうです。一方で、コープシガの商品をみると、社会的な課題に向き合っていたり、環境に配慮した取り組みを行っていたりするものが数多くあります。ところが、その情報をうまく伝えきれていない、そういう商品の性格を広く皆さんにお伝えできていないのが現状です。

生協商品の社会性を 伝えていきたい

たとえば、共同購入や個配の商品案内書では、数多くの商品を紹介しています。

お米では、「滋賀県認証環境こだ

わり米」です。化学合成農薬・化学肥料の使用を慣行農法の5割以下に削減し、食品の安全性を重視しているだけでなく、琵琶湖に流れ込む農薬にも配慮しています。

飼料に米を活用する「米育ち」の商品には、「さくらたまご」「鳥取牛」「平牧三元豚」があります。飼料米を育てることで土壌を守り、耕作放棄地にならないための取り組みでもあります。畜産農家にとっても、気候や経済情勢に影響されやすい海外飼料に頼るよりコストが安定し、より近くで作られるものを飼料にできます。そして消費者が米育ち商品を購入することが、滋賀の農地を守ることにもつながります。農業生産者と畜産農家と消費者の二者が相互に循環する関係を作っているのです。

コープシガの商品が、社会とどのようにつながっているものなのかについて、今年度からは情報発信を強化する予定です。また、そういったことを学ぶ場も組合員活動で取り組んで頂きたいと思っています。

コープシガの世帯加入率は約28%。ここ滋賀県は全国でも、環境や社会活動への関心が高い県民性を持つ土地柄です。「エシカル」という視点で、ライフスタイルを考えれば、食べることや買うことを楽しみながら、社会の役にも立てることを丁寧にお伝えしていきたいと思っています。

環境や社会に配慮した商品事例

目印や取り組み名	対象アイテム	概要
滋賀県認証 環境こだわり 農産物のマーク コープシガの マーク	コープシガこしひかり、 コープシガきぬひかり、 コープシガ日本晴	県内5農協で栽培された産直米。 化学合成農薬・化学肥料の使用を 慣行農法の5割以下に削減。 ※登録で利用の場合1kgにつき1円を、滋賀県の環境の取り組み「マザーレイク滋賀応援基金」に寄付。
こめ育ち	こめ育ちさくらたまご、 こめ育ち鳥取牛、 平牧三元 こめ育ち豚	耕作放棄地や休耕田を利用した 飼料米農家と畜産農家と 消費者（生協）が協同
エコマーク	co-op サラダ油 co-op 再生原料使用 水切りゴミ袋 三角コーナー用	生産～廃棄までのライフサイクル全体を通して環境保全に役立つと認められた商品。 サラダ油…分別できる紙パックタイプ 水切りゴミ袋…再生原料（ペットボトル）を約65%使用。細かいゴミもしっかりキャッチし、排水による環境汚染を防ぎます。
バード フレンドリー® のマーク	有機珈琲 バードフレンドリー® ブレンド	伝統的な木陰栽培で有機栽培された コーヒーに認証を与え、 環境と動植物保護に配慮した コーヒーの栽培を推進